

PÉRONNE



- LÉGENDE**
- Promenade historique
 - Promenade des vieilles rues
 - Promenade bucolique



1 L'HISTORIAL DE LA GRANDE GUERRE/ MUSEUM IF THE GREAT WAR

Construit au début du XIII^{ème} siècle sur décision du Roi de France Philippe II dit Philippe Auguste ayant décidé de fortifier la Ville, le château de Péronne abrite aujourd'hui l'Historial de la Grande Guerre : Musée trilingue qui à travers l'Allemagne, la France et la Grande Bretagne explique l'Histoire de la Première Guerre Mondiale, ses origines et ses conséquences. Ce musée montre également la vie quotidienne sur le front mais aussi à l'arrière.

Ouvert d'octobre à mars tous les jours de 9h30 à 17h (sauf le lundi) / Tous les jours d'avril à septembre de 9h30 à 18h

Built at the beginning of the 13th Century by order of the King of France Philippe II (also known as Philippe Auguste), who decided to fortify the city. Today, the castle of Péronne houses the Museum of the Great War, a trilingual museum, explaining the History of the First World War, its origins and consequences from German, French and British perspectives. The museum also gives you an insight into daily life both on the Front Line and for civilians in the rear.

Open from October to march every day from 9:30 to 17:00 (except Monday) / Open from april to September every day from 9:30 to 18:00

Tél : + 33 (0)3 22 83 14 18



2 LES JARDINS DE LA PAIX

Les douves du château sont agrémentées par les Jardins de la Paix. Le jardin d'Eutychia représente l'Irlande et l'Irlande du Nord. Lieu de convivialité, des tables de pique-nique sous des arbres fruitiers permettent de se poser avant ou après la visite de l'Historial.

In the moat of the castle, there are gardens of peace. The Eutychia garden represent Ireland and North Ireland. Before or after visiting the Museum of the Great War, people can take a break thanks to the picnic tables under fruit trees.

3 L'ÉGLISE SAINT-JEAN-BAPTISTE THE SAINT-JEAN-BAPTISTE CHURCH

De style gothique flamboyant, construite en 1509, consacrée en 1525, l'église est marquée par les blessures de l'Histoire et elle mérite le surnom « d'édifice martyr » (Guerres de 1870, 1914-1918 et 1939-1945). A l'intérieur de l'édifice, on remarquera la chapelle Saint-Fursy avec une peinture murale datant de 1601, les grilles du chœur du XVIII^{ème} siècle rétablies après la Grande Guerre dans le style de la Cathédrale d'Amiens et l'orgue actuel, œuvre de la maison Cavallé-Coll, inauguré le 2 juillet 1933 par Marcel Dupré (Grand Prix de Rome).

Built in the Flamboyant Gothic style in 1509 and consecrated in 1525, the church is marked by the wounds of History and truly deserves its nickname «the martyr edifice» (Wars of 1870, 1914-1918 and 1939-1945). Inside the building, we can note the Saint-Fursy Chapel with a fresco dating from 1601, the gates of the 18th Century choir renovated in the same style as the Amiens Cathedral after the Great War and the modern-day organ built by Cavallé-Coll, inaugurated on 2 July 1933 by Marcel Dupré (Grand Prix of Rome).

4 LA FRESQUE/THE FRESCO « LA BONNE MORT »

Située dans l'Église Saint-Jean-Baptiste, cette œuvre monumentale de plus de 25 m², restaurée en 2013, est un ex-voto commandé en 1601 par deux donateurs.

Inside the Saint-Jean-Baptiste Church, we can note the Saint-Fursy Chapel with a fresco called « La Bonne Mort ». This monumental work of 25 m², restored in 2013, is an ex-voto ordered in 1601 by two donors.

5 L'HÔTEL DE VILLE/THE TOWN HALL

Édifié en 1509, ce bâtiment de style renaissance pourrait être qualifié de monument martyr au même titre que l'Église Saint-Jean-Baptiste. Il fut maintes fois endommagé, voire détruit au cours des combats qui ensanglantèrent la ville. Il subit de lourds dégâts lors du siège de 1536 et fut reconstruit sur commande de François 1^{er} grâce à un crédit royal ; c'est ainsi que le corps de garde est orné de salamandres. Ce bâtiment englobe l'ancien Hôtel de Ville (façade Louis XVI, rue Saint Sauveur) et l'ancienne salle des baillages (bâtiment sur la place Louis Daudré).

Built in 1509, this Renaissance-style building could be qualified as a martyred monument in the same way as the «Saint-Jean-Baptiste» Church. It was damaged many times, and even destroyed, during the battles that bloodied the city. It suffered heavy damage during the 1536 siege and was rebuilt by order of François 1 thanks to a royal loan; this is why there are salamanders,

the royal emblem, above the guardhouse. This building includes the old Town Hall (Louis XV facade, rue Saint-Sauveur) and the old bailiff's court (building on the Louis Daudré Square).

6 LE MUSÉE ALFRED DANICOURT/THE ALFRED DANICOURT MUSEUM

Musée situé à l'étage de l'Hôtel de Ville où sont exposées d'importantes collections : monnaies et bijoux antiques, des objets mérovingiens et trésors archéologiques sauvegardés. Une visite à travers la Préhistoire, l'Antiquité, l'Histoire médiévale, l'Histoire picarde et quelques beaux tableaux des grands peintres du XIX^{ème} et XX^{ème} siècles.

Ouvert du mardi au vendredi de 14h à 17h, le samedi de 9h à 12h / Tél : + 33 (0)3 22 73 31 10

The museum is on the first floor of the Town Hall and presents some major collections: ancient coins and jewels, Merovingian objects and archaeological treasures. A journey through Pre-History, Antiquity, Medieval History and the History of Picardy, as well as a collection of beautiful paintings by Grand Masters of the 19th and 20th Centuries. Open Tuesdays to Fridays from 02:00 p.m. to 05:00 p.m., and Saturdays from 9:00 a.m. to 12:00 p.m.



7 LA PORTE DE BRETAGNE/THE « PORTE DE BRETAGNE »

Elle date du début du XVII^{ème} siècle. Cette porte et les remparts qui l'entourent, sont les vestiges de fortifications de la ville. Péronne était une ville frontière entièrement fortifiée. Cette porte était l'une des deux entrées de la ville avec la Porte de Paris. C'est par cette route des Flandres menant vers la Bretagne (« Grande Bretagne ») qu'arrivaient les Bretons, les Anglais appelés les « Brittons ». Endommagée durant la Première Guerre Mondiale, elle fut restaurée et classée Monument Historique dès 1925.

It dates from the early 17th Century. The Gate and its surrounding ramparts are the vestiges of the city's fortifications. Péronne was a completely fortified border city. This gate was one of the city's two entrances, along with the «Porte de Paris». It is along this «Flanders road» leading to Britain (Great Britain) that the «Bretons» arrived, English pilgrims called «Brittons». The Gate was damaged during the First World War and later restored and listed as a Historic Monument in 1925.

8 LE MONUMENT AUX MORTS/THE WAR MEMORIAL

Surnommé « La Picardie maudissant la guerre », le monument aux morts, inauguré le 20 juin 1926 est due aux ciseaux des sculpteurs MM. Auban et Theuissen.

Il est le résultat du concours lancé par la ville de Péronne en 1921 (Architecte Louis FAILLE).

Il représente une femme à genoux devant un soldat étendu mort, le poing vengeur tendu.

Entitled «Picardy cursing the war», the War Memorial was sculpted by Messrs. Auban and Theuissen and inaugurated on 20 June 1926.

It is the result of a competition launched by the City of Péronne in 1921 (Architect Louis FAILLE). It represents a woman on her knees weeping over the body of a dead soldier, brandishing her fist in anger.



9 LES HARDINES/THE HARDINES

Les Hardines, également à Ham, sont des petits jardins maraichers arrosés par la Somme. On retrouve ces jardins plus importants à Amiens sous le nom d'Hortillonages.

«Les Hardines» also in Ham, are small market gardens irrigated by the Somme River. The same kind of gardens, but larger, can be found in Amiens, where they are called «Hortillonages» (Floating Gardens).

10 LE VIEUX PÉRONNE/OLD PERONNE

Quartier situé derrière le tribunal, on y découvre les vestiges des fortifications et l'ancienne limite de la cité. (rue des Grands Carreaux, des Petits Carreaux....)

In the district behind the Courthouse are the remains of the fortifications and ancient city limits. (Rue des Grands Carreaux, des Petits Carreaux, etc.)

11 LE PARC DU CAM/THE « PARC DU CAM »

Le parc du CAM est un lieu agréable et verdoyant apprécié des promeneurs. Le parc possède un petit terrain de jeux pour les plus jeunes avec la possibilité à la belle saison de profiter des activités du parc « Au fil du Cam » : accrobranche, mini-golf, canoë et pédalos

The «Parc du Cam» is a pleasant and verdant park, much appreciated by walkers. The park has a small play area for children, and in the summer season you can enjoy activities of the park «Au fil du Cam»: tree climbing, mini golf, canoe and pedal boats

12 LE FORT CARABY/THE CARABY FORT

Ces vestiges étaient les remparts d'un bastion avancé : le Fort Caraby. En longeant les murs, on passe sous un porche qui est l'entrée du fort. En continuant jusqu'au bord de l'étang, on aperçoit les vestiges du Fort, légèrement enfoncés dans les eaux calmes de la Somme. Le nom de Caraby vient des architectes militaires MM. CARABY.

These remains were the ramparts of an outpost: the Caraby Fort. As you follow the walls, you go through a gate which was the entrance to the Fort. If you continue on to the edge of the lake, you will see the remains of the Fort, sunken slightly into the gentle waters of the Somme. The name comes from the military architects, Messrs. CARABY.



13 LE 6^{ème} CONTINENT - THE 6th CONTINENT

Situé derrière l'Historial de la Grande Guerre, le 6ème Continent est une œuvre artistique et paysagère de Gilles Clément, paysagiste de renommée internationale. Cette œuvre, créée dans le cadre du Centenaire de la Première Guerre Mondiale et inaugurée en 2014, est constituée de deux îlots. L'un, l'île des 5 Continents, est composé de plantes issues de ces 5 Continents et supportant le climat tempéré. L'autre, le 6^{ème} Continent, symbolise la paix entre les peuples.

Located behind the Museum of the Great War, the 6th Continent is an artistic and landscape work of Gilles Clément, landscaper internationally known. This work, created in the framework of the Centenary of the Great War, is formed of two small islands. One, the island of the 5 Continents, is composed of plants from these five Continents with tolerate a temperate climate. The other one, the 6th continent, symbolize peace between populations.



14 LE MONUMENT AUSTRALIEN DU MONT-SAINT-QUENTIN/ THE AUSTRALIAN MONUMENT OF MONT-SAINT-QUENTIN

Situé sur la D 1017, le monument dédié à la 2^{ème} division australienne, inauguré le 2 septembre 1971, remplace celui de 1925 qui fut démantelé en 1940 par les Allemands. Il s'orne aujourd'hui de la statue d'un « digger » australien (chercheur d'or) en uniforme.

Situated on the D 1017, the monument in memory of the 2nd Australian Division, inaugurated on 2 September 1971, replaces the original monument of 1925 which was dismantled by the Germans in 1940. Today's monument is decorated with the statue of an Australian «digger» in uniform.

HAM



1 LES VESTIGES DU CHÂTEAU/ REMAINS OF THE CASTLE

Château médiéval datant du XIII^{ème} siècle édifié par Odon IV, seigneur de Ham. Son architecture évolua surtout au XV^{ème} siècle avec le règne de la puissante famille de Luxembourg. La grosse tour du château, avec ses murs épais de 11m, fut construite par Louis de Luxembourg en 1461. Il y inscrivait sa devise « Mo Mieux ». Le château fut détruit le 18 mars 1917 par les troupes allemandes avant de battre en retraite. Il est sauvegardé par l'Association les Amis du Château créé en 1977 et inscrit à l'inventaire supplémentaire des monuments historiques. Le château de Ham sera connu pour avoir abrité le célèbre Prince Louis Napoléon Bonaparte qui va y séjourner de 1840 à 1846. Son évasion rocambolesque avec son habit de maçon et son surnom de «Badinquet » restera dans les mémoires.

Medieval castle dating from the 13th Century, built by Odon IV, Lord of Ham. The architecture was modified over time, notably in the 15th Century by the powerful family of Luxembourg. The large tower, with 11m thick walls, was built by Louis of Luxembourg in 1461. He engraved his motto «Mon Mieux» in the walls. The castle was blown up on 18 March 1917 by German troops before their retreat. The remains are looked after by the Association «Les Amis du Château» (Friends of the Castle) created in 1977 and is listed on the French historic monuments inventory. The «Château de Ham» is renowned for having sheltered the famous Prince Louis Napoleon Bonaparte, who stayed there from 1840 to 1846. His amazing escape and his nickname «Badinquet» (name of the man from whom he took his disguise) are part of French folklore.



2 LES REMPARTS/THE RAMPARTS

Ville entourée de remparts, trois portes permettraient d'accéder à la ville : la Porte de Chauny, la Porte de Saint-Quentin, la Porte de Noyon. Toutes trois furent démantelées à la moitié du XIX^{ème} siècle.

The city was surrounded by ramparts and had three entrance gates: the «Porte de Chauny», «Porte de Saint-Quentin», and «Porte de Noyon». All three were dismantled in the middle of the 19th Century.

3 LE THÉÂTRE/THE THEATRE

La façade du théâtre allie habilement le style Renaissance et le style Contemporain. Réquisitionné pendant la Première Guerre Mondiale, il servit d'hôpital pour les blessés de guerre. Aujourd'hui, le théâtre est occupé par le cinéma.

The facade of the theatre is a subtle blend of Renaissance and Contemporary styles. Requisitioned during the First World War, it served as a hospital for the wounded. Today, the theatre has been transformed into a cinema



4 LA STATUE DU GÉNÉRAL FOY/THE « GENERAL FOY » STATUE

Maximilien Sébastien Foy est né à Ham le 3 février 1775. Il combattit en tant que général sous les ailes impériales. Il fera ensuite une brillante carrière politique et siégera à la chambre des députés.

Sur la statue, place de l'Hôtel de Ville, des bas-reliefs en bronze évoquent les moments importants de sa vie.

Maximilien Sébastien Foy was born in Ham on 3 February 1775. He fought as a General for the Imperial Army. He later had a brilliant political career and sat in the French House of Commons.

On the statue, standing in the «Place de l'Hôtel de Ville», bronze reliefs depict the important moments of his life.

5 L'HÔTEL DE VILLE/THE TOWN HALL

L'Hôtel de Ville actuel date de 1925. Ce sont des architectes de Saint-Quentin, Brassart-Mariage, père et fils, qui furent choisis pour la reconstruction de l'édifice, en privilégiant l'historicisme et en s'inspirant des éléments architecturaux des Flandres.

The modern-day Town Hall dates from 1925. The architects Brassart-Mariage, a father and son firm from Saint-Quentin, were chosen to rebuild the Town Hall, inspired by history and the typical architectural features of Flanders.

6 LE PARC DELICOURT/THE DELICOURT PARK

Etienne Delicourt acheta les vastes terrains marécageux qui se situaient entre le Boulevard et la Somme. Il créa un parc avec des arbustes, pelouses, plates-bandes, massifs, corbeille de fleurs et une grande pièce d'eau. Ce parc fut offert gracieusement à la ville de Ham par Mme Gustave Delicourt sa belle-fille le 23 juin 1908.

Etienne Delicourt bought the vast area of marshland located between the Boulevard and the Somme. He created a park with shrubs, lawns, plant beds, trees, flower baskets and a large pond. The park was given to the City of Ham by Mrs. Gustave Delicourt, his daughter-in-law, on 23 June 1908.

7 L'ABBAYE NOTRE-DAME (L'ÉGLISE ET LA CRYPTTE)/THE NOTRE-DAME ABBEY (THE CHURCH AND THE CRYPT)

Fondée en 1108, l'abbaye fut l'un des monuments les plus importants de la ville de Ham. La bibliothèque de l'abbaye possédait plus de 8000 volumes imprimés ; tous furent vendus ou détruits lors de la révolution.

L'église Notre Dame, classée monument historique, a subi des changements importants suite aux différents incendies. A l'intérieur, on peut retrouver des éléments montrant le passage du style roman au style gothique mais également le style baroque notamment pour le maître autel.

Classé monument historique et étant l'une des plus belles cryptes de France, la crypte de l'église abbatiale date de la fin du XII^{ème} siècle. Elle affiche un beau mélange entre le style roman et le style gothique. Depuis 1600, elle abrite dans ses deux nefs latérales les gisants d'Odon IV, seigneur de Ham et Isabelle de Béthencourt son épouse.

Founded in 1108, the Abbey was one of the most important buildings in Ham. The Abbey's library had 8000 printed books: they were all sold or destroyed during the French Revolution.

The Notre Dame Church, listed historic monument, has undergone major changes due to a series of fires during its history. Inside, there are elements that bear witness to the transition from Romanesque to Gothic architecture, as well as Baroque features, such as the high altar.

The crypt is listed as a historic monument and regarded as one of the most beautiful in the North of France. It dates from the end of the 12th Century and is a beautiful mix of Romanesque and Gothic styles. Since 1600, the two lateral naves have housed the sculpted tombs of Odon IV, Lord of Ham, and Isabelle de Béthencourt, his wife.

8 LES HARDINES/THE « HARDINES »

Les Hardines sont des petits jardins maraichers, arrosés par la Somme. Les légumes parcelles, les jardiniers cultivent les surs de nos régions et fleurissent les berges de la rivière.

«Hardines» are small market gardens, irrigated by the Somme River. On small plots of land, gardeners grow our regional vegetables and make the banks of the river bloom with flowers.

9 LES FRESQUES DE LA GARE/ THE FRESCOS OF THE TRAIN STATION

Fresques peintes après la Première Guerre Mondiale par M. Van Parys Driestren, sous le plafond de la gare de Ham (sur la commune de Muille-Villette). Ces fresques évoquent la vie du Pays Hamois.

Frescos painted after the First World War by M. Van Parys Driestren, on the ceiling of Ham Station (in the district of Muille-Villette). The frescos depict life in the Ham region.

BALADES INSPIRÉES

Péronne Haute Somme Tourisme

Carte Touristique de la Haute Somme

Haute Somme Tourist Map

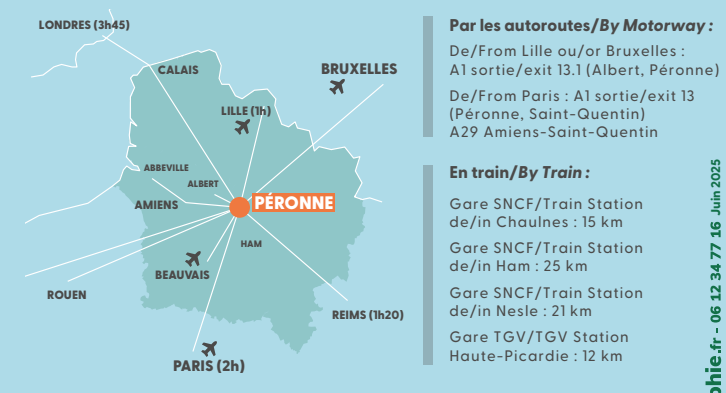


BALADES INSPIRÉES

Péronne Haute Somme Tourisme

COMMENT VENIR CHEZ NOUS

HOW TO COME TO US



Office de Tourisme Péronne Haute Somme
 Peronne Haute Somme Tourist Office
 1 rue Louis XI - 80200 Péronne
 T. +33 (0)3 22 84 42 38
 accueil@hautessomme-tourisme.com

CRÉDITS PHOTO / ILLUSTRATION
 PETR Caur des Hauts-de-France / Office de Tourisme Péronne Haute Somme - Freepik - Flaticon

www.hautessomme-tourisme.com



RETROUVEZ LES INCONTOURNABLES

LE P'TIT TRAIN DE LA HAUTE SOMME À LA NEUVILLE-LÈS-BRAY
 AU FIL DU CAM À PÉRONNE
 LA VÉLOROUTE 30
 LOCATION DE VÉLOS

LE CHAI LES 130 À DOMPIERRE-BECQUINCOURT
LA BRASSERIE DE CLERCK À PÉRONNE
LES CANARDS DE LA GERMAINE À SANCOURT
LE VIVIER D'OMIGNON À SAINT-CHRIST-BRIOST
LA FERME POTEL ET SON ROLLOT À MARCHÉLEPOT

L'HISTORIAL DE LA GRANDE GUERRE À PÉRONNE
LA CHAPELLE DU SOUVENIR FRANÇAIS À RANCOURT
LE MÉMORIAL ET LE MUSÉE NATIONAL SUD-AFRICAÏN À LONGUEVAL
AU FIL DU CIRCUIT DU SOUVENIR

LES BELVÈDÈRES DE VAUX ET DE FRISE
L'ESPACE NATUREL SENSIBLE DES ÉTANGS DE CLÉRY-SUR-SOMME
L'ANGUILLÈRE D'CLUSIER-VAUX

LES VILLES DE PÉRONNE ET DE HAM
L'ARCHITECTURE DE RECONSTRUCTION

kartographie.fr - 06 13 34 77 16 Juin 2023

LISTE DES DÉPARTS DE RANDOS | PÉDESTRES | VTT



À PIED...
ON FOOT...

- LA BALADE PÉRONNAISE / THE PERONESE WALK** - Au départ de Péronne, devant l'Office de Tourisme / Start: Peronne, in front of the tourist office - 3 km
- LE SENTIER DE DOINGT-FLAMICOURT / THE DOINGT-FLAMICOURT TRAIL** - Au départ de l'ancienne gare de Péronne-Flamicourt / Start: the old train station of Péronne-Flamicourt - 9 km
- LE CHEMIN DE BINARD / THE BINARD TRAIL** - Au départ de l'église de / Start: the church of Buire-Courcelles - 13 km
- LE CHAMPS DES CATHELAINES / THE CATHELAINES FIELD** - Au départ de l'église de / Start: the church of Driencourt - 10 km
- LE TILLEUL / THE TILLEUL** - Au départ de la salle des fêtes de Tincourt-Boucly / Start: the village hall of Tincourt-Boucly - 9 km
- LA VALLÉE DU BOIS DE CAUCHY / THE VALLEY OF THE CAUCHY WOOD** - Au départ de l'église d'Aizecourt-le-Bas / Start: the church of Aizecourt-le-Bas - 6 km
- L'ERMITAGE DE MOYENPONT / THE MOYENPONT HERMITAGE** - Au départ de la chapelle Notre-Dame de Moyenpont à Marquaix / Start: the chapel Notre-Dame de Moyenpont in Marquaix - 11 km
- SUR LES TRACES DE LOUIS FAILLE / IN THE FOOTSTEPS OF LOUIS FAILLE** - Au départ de la mairie-école de Sorel-le Grand / Start: the town hall & school of Sorel-le Grand - 9 km
- LE BOIS MARIÈRES ET LA VALLÉE MALAMAIN / THE MARIÈRES WOOD AND THE MALAMAIN VALLEY** - Au départ de l'église de Cléry-sur-Somme / Start: the church of Cléry-sur-Somme - 9,5 km
- LE CHEMIN DES AUTOMITRAILLEUSES / THE ARMORED CARS TRAIL** - Au départ de la mairie de Curlu / Start: the town hall of Curlu - 10 km
- LA RÉGALE / THE « RÉGALE »** - Au départ de l'ancien village de Fay / Start: the old village of Fay - 9 km
- LES MARAIS DE LA VIOLETTE / THE MARSHES OF THE VIOLET** - Au départ du camping de Proyart / Start: the campsite at Proyart - 8,5 km
- LA VALLÉE BABETTE / THE BABETTE VALLEY** - Au départ de la salle de Rainecourt à Framerville-Rainecourt / Start: Rainecourt village hall at Framerville-Rainecourt - 5 km
- LA VALLÉE DE LA MARCHÉ VERTE / THE VALLEY OF THE GREEN MARCH** - Au départ de l'église d'Athies / Start: the church of Athies - 10 km
- LE FIEF DORÉ / THE « FIEF DORÉ »** - Au départ de la mairie de Pargny / Start: the town hall of Pargny - 10 km
- LE CLOS BOUTEILLE / THE « CLOS BOUTEILLE »** - Au départ de la mairie de Pargny / Start: the town hall of Pargny - 8 km
- LA RONDE DES TEMPLIERS / THE « RONDE DES TEMPLIERS »** - Au départ de la place de Voyennes / Start: the square of Voyennes - 3,5 km
- LA COURTEMANCHE / THE « COURTEMANCHE »** - Au départ de la place de Voyennes / Start: the square of Voyennes - 8 km
- LA SOURCE MAGLOIRE / THE MAGLOIRE SPRING** - Au départ de l'église de Sancourt / Start: the church of Sancourt - 12 km
- LA FONTAINE SAINT-QUENTIN / THE SAINT-QUENTIN FOUNTAIN** - Au départ de la Maison des Jeunes de Nesle, près du stade / Start: the Maison des Jeunes at Nesle, near the sports ground - 12 km
- LA VALLÉE DE L'EAU MIGNONNE / THE VALLEY OF CUTE WATER** - Au départ de l'église de Monchy-Lagache / Start: The church of Monchy-Lagache - 13 km
- LA CAVÉE / THE « CAVÉE »** - Au départ de l'église de Monchy-Lagache / Start: The church of Monchy-Lagache - 4 km
- LE « 8 » / THE « 8 »** - Au départ de l'église de Monchy-Lagache / Start: The church of Monchy-Lagache - 2 boucles qui se rejoignent / 2 trails that meet - 2 km + 2,5 km
- LA VOIE VERTE / THE GREEN WAY** - Au départ de l'ancienne gare de / Start: the old train station of Péronne-Flamicourt - 15 km



À VÉLO...
BY BIKE...

- LES ANGUILLÈRES / THE « ANGUILLÈRES »** - Au départ de l'église de Bray-sur-Somme / Start: the church of Bray-sur-Somme - 52 km
- LE CANAL DU NORD ET DE LA SOMME / THE NORTH AND THE SOMME CANAL** - Au départ du parking du faubourg Saint-Marcourt à Nesle / Start: the car park of Faubourg Saint-Marcourt in Nesle - 41 km
- SUR LE FRONT FRANÇAIS / ON THE FRENCH FRONT** - Au départ de Péronne, devant l'Office de Tourisme / Start: Peronne, in front of the tourist office - 46 km
- LE CIRCUIT DU SOUVENIR À VÉLO / THE REMEMBRANCE TRAIL BY BIKE** - Au départ de Péronne, devant l'Historial / Start: Peronne, in front of the Historial - 52 km

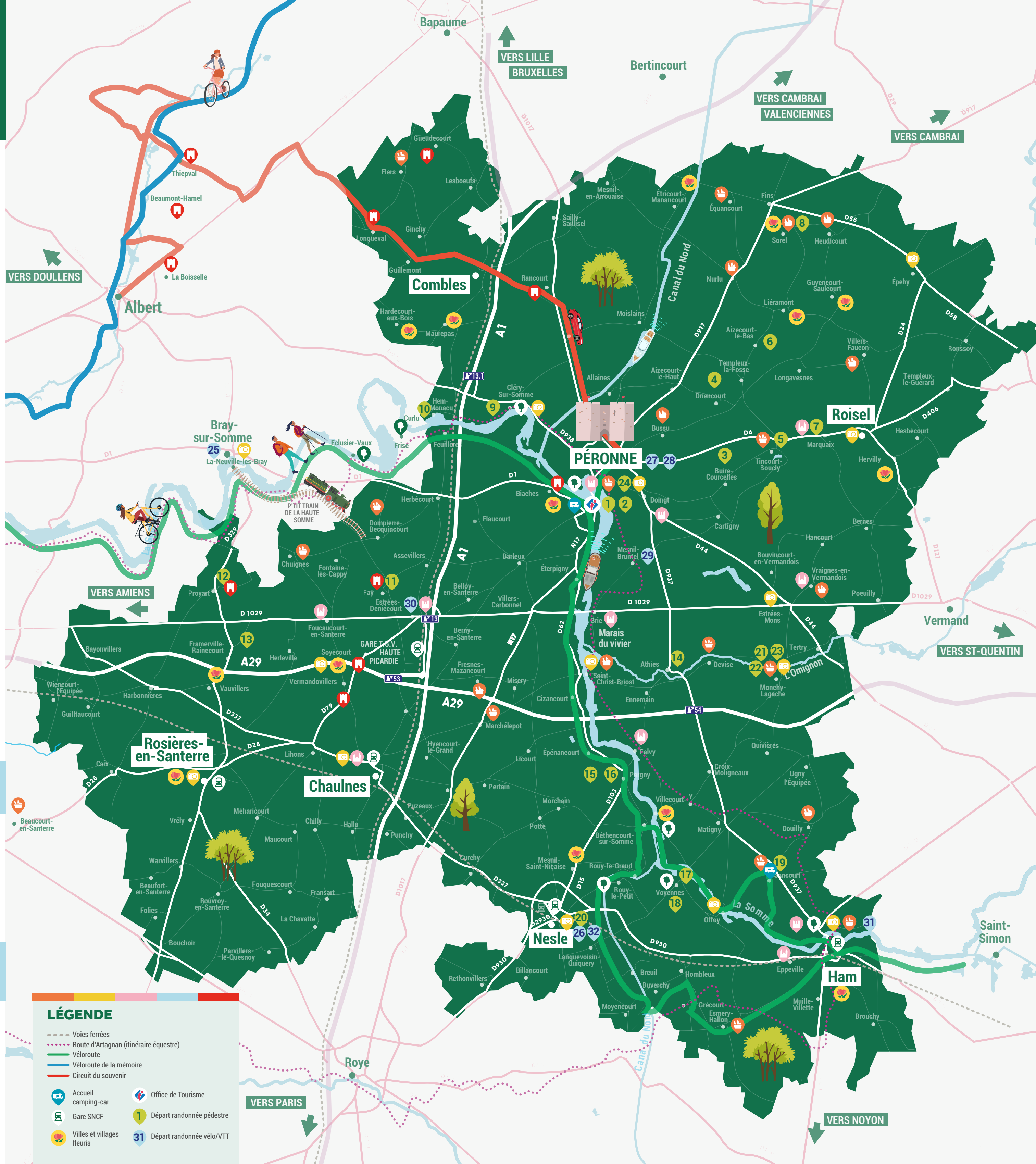


À VTT...
BY MOUNTAIN BIKE...

- LA MESNILOISE / THE « MESNILOISE »** - Au départ de la place de jeu de paume à Mesnil-Bruntel / Start: the « jeu de paume » square in Mesnil-Bruntel - 16,5 km
- LE CIRCUIT DE HAUTE PICARDIE / THE HAUTE PICARDIE CIRCUIT** - Au départ de l'église d'Estrées-Deniécourt / Start: the church of Estrées-Deniécourt - 25 km
- LE CIRCUIT DU PAYS HAMOIS / THE HAMOIS COUNTRY CIRCUIT** - Au départ de la médiathèque de l'est de la Somme à Ham / Start: the library in Ham - 38,5 km
- LE PARCOURS NESLOIS / THE NESLOIS CIRCUIT** - Au départ de la maison des jeunes (faubourg St Nicolas) à Nesle / Start: the youth club (Faubourg St Nicolas) in Nesle - 32,5 km

LÉGENDE

- Voies ferrées
- Route d'Artagnan (itinéraire équestre)
- Véloroute
- Véloroute de la mémoire
- Circuit du souvenir
- Accueil camping-car
- Gare SNCF
- Villes et villages fleuris
- Office de Tourisme
- Départ randonnée pédestre
- Départ randonnée vélo/VTT



HISTOIRE HISTORY

- BRIE** : L'église Saint-Géry / The Saint-Gery Church
- CHAULNES** : L'église Saint-Didier / The Saint-Didier Church
- DOINGT** : Le Menhir / The Menhir
- EPPEVILLE** : La façade Art déco de la sucrerie / The art deco facade of the sugar factory
- ESTRÉES-DENIÉCOURT** : L'église Saint-Quentin / The Saint-Quentin Church
- FALVY** : L'église Sainte-Benoite / The Sainte-Benoite Church
- FOUCAUCOURT-EN-SANTERRE** : L'église Saint-Quentin / The Saint-Quentin Church
- MARQUAIX** : La chapelle Notre-Dame de Moyenpont / The Notre-Dame of Moyenpont chapel
- PÉRONNE ET HAM** : Villes incontournables (voir document « Inspirations » / Must-see towns (see leaflet « Recommendations »)
- VRAIGNES-EN-VERMANDOIS** : Circuit des écrivains picards / Circuit of Picardy writers

MÉMOIRE MEMORIALS

- BEAUMONT-HAMEL** : Le Mémorial terre-neuvin / The Newfoundland Memorial
- FAY** : Les vestiges de l'ancien village / The Remains of the old village
- GUEUDECOURT** : Le Mémorial terre-neuvin / The Newfoundland Memorial
- LA BOISSELLE** : Cratère de mine / Lochnagar crater
- LONGUEVAL** : Le Musée et Mémorial sud-africain / The South African Museum and Memorial
- PÉRONNE** : L'Historial de la Grande Guerre / The Museum of the Great War
- PROYART** : L'Arc de Triomphe / The Arc de Triomphe
- RANCOURT** : La Chapelle du Souvenir Français / The French Remembrance Chapel
- SOYÉCOURT** : Le Bois de Wallieux / The Wallieux Wood
- THIEPVAL** : Le Mémorial franco-britannique / The franco-british Memorial
- VERMANDOILLERS** : Le cimetière allemand / The german Cemetery

NATURE OUTDOOR ACTIVITIES

- DE HAM À LA BAIE DE SOMME, LE LONG DU FLEUVE SOMME / FROM HAM TO THE « BAIE DE SOMME », ALONG THE RIVER** : La Véloroute / The Cycle Trail
- CLÉRY-SUR-SOMME** : L'espace naturel sensible des étangs de Cléry-sur-Somme / The sensitive natural area of the ponds in Cléry-sur-Somme
- ECLUSIER-VAUX** : Le Belvédère de Vaux / The Belvedere of Vaux
- FRISE** : Le Belvédère de Frise / The Belvedere of Frise
- HAM** : Les Hardines / The Hardines ; Le Parc Delicourt / The Delicourt Park
- PÉRONNE** : Le Parc du CAM / The « Parc du CAM »
- VILLECOURT** : La source Saint-Bathélémy / The Saint-Barthelemy source

LOISIRS RECREATION

- CHAULNES** : Médiathèque / Library
- CLÉRY-SUR-SOMME** : Le parcours des oiseaux / Birds Trail
- EPHEHY** : Centre équestre / Equestrian centre
- ESTRÉES-MONS** : Aéroclub
- HAM** : Le club de Canoë Kayak / Canoe Kayak Club ; Centre aquatique / Aquatic centre ; Cinéma ; Médiathèque / Library
- LA NEUVILLE-LES-BRAY** : Le P'tit Train de la Haute Somme / The « P'tit Train de la Haute Somme »
- MONCHY-LAGACHE** : Médiathèque / Library
- NESLE** : Le P'tit Baltar ; Médiathèque / Library
- OFFOY** : Le Domaine des Iles
- PÉRONNE** : Au fil du CAM ; Location de vélos à l'Office de Tourisme / Bike rent at the tourist office ; Pôle équestre de la Haute Somme / Equestrian centre of Haute Somme ; Centre aquatique / Aquatic centre ; Cinéma ; Bibliothèque / Library
- SAINT-CHRIST-BRIOST** : Le Vivier d'Omignon ; Mini-golf « La détente »
- SOYÉCOURT** : Centre équestre / Equestrian centre
- ROISEL** : Médiathèque / Library
- ROSIÈRES-EN-SANTERRE** : Médiathèque / Library

PRODUITS LOCAUX FOOD AND DRINK

- BEAUCOURT-EN-SANTERRE** : Distillerie d'Hautefeuille
- BUSSU** : Ferme Compère / Compere farm
- DEVISE** : Légumes de l'Omignon / Omignon Vegetables
- DOMPIERRE-BEQUINCOURT** : Le Chai Les 130 / The « Les 130 » wine cellars
- Au coq ensoleillé
- DOUILLY** : Vergers de Picardie
- EQUANOURT** : Les chèvres de la ferme Canelle / The goats of the « Canelle » Farm
- ESMERY-HALLON** : La grange à grains
- FRESNES-MAZANOURT** : Les vergers de Santerre
- HEUDICOURT** : Graines et pépins ; Les primeurs fermières
- FLERS** : La ferme du plant d'endive
- HAM** : Florixir ; Terre des Hardines
- MARCHEPOT** : Fromage Le Rollot / The Rollot cheese
- MONCHY-LAGACHE** : Panier de l'Omignon
- NURLU** : La ferme du grand chêne / The « grand chêne » farm
- SAINTE-CHRIST-BRIOST** : Le vivier d'Omignon
- SANCOURT** : Les Canards de la Germaine
- MONCHY-LAGACHE** : Panier de l'Omignon
- PÉRONNE** : La brasserie De Clerck / The De Clerck Brewery
- SOREL** : La ferme des 3 Terres
- TINCOURT-BOUCLY** : La ferme de Moyenpont / The Moyenpont farm
- VRAIGNES-EN-VERMANDOIS** : Bleu de terre